

# AU-DELÀ DES FRONTIÈRES

UNE RENCONTRE CRÉATIVE AU-DELÀ DES LIMITES  
EXPOSITION COLLECTIVE

DANS LES GALERIES DE LA MAIRIE DU 13

VERNISSAGE

MERCREDI 27 NOVEMBRE 2024

18H30 À 21H30

YELLOW CUBE GALLERY, PARIS 13

VERNISSAGE

VENDREDI 29 NOVEMBRE 2024

18H00 À 21H00



# AU-DELÀ DES FRONTIÈRES UNE RENCONTRE CRÉATIVE AU-DELÀ DES LIMITES

---

## EXPOSITION COLLECTIVE

Du 20.11.2024 - 14.12.2024

### Première Partie :

Lieu : Mairie du 13e arrondissement Paris

Dates : Du 20 novembre au 4 décembre 2024

Horaires : Lundi, Mardi, Mercredi, Vendredi, de 8h30 à 17h

Jeudi, de 13h à 19h30

### Seconde Partie :

Lieu : Yellow Cube Gallery, 78 rue du Dessous des Berges, 75013 Paris

Dates : Du 29 novembre au 14 décembre 2024

Horaires : Mardi - samedi, de 11h à 19h

Entrée Libre

## VERNISSAGES

Mercredi 27 novembre, de 18h30 à 21h à la Mairie du 13ème

Vendredi 29 novembre, de 18h à 21h à la Yellow Cube Gallery

---

## PRÉSENTÉE

PAR

Yellow Cube Gallery

Roxanne Hemery

---

## CURATÉE

PAR

Roxanne Hemery

artiste, commissaire d'exposition,  
fondatrice et directrice de la Yellow Cube Gallery

---

## CONTACT PRESSE

[yellowcubegallery@gmail.com](mailto:yellowcubegallery@gmail.com)

Roxanne Hemery - YCG

[Roxanne.yellowcubegallery@gmail.com](mailto:Roxanne.yellowcubegallery@gmail.com)

07.78.80.17.29

## « AU-DELÀ DES FRONTIÈRES »

### *Une rencontre créative au-delà des limites*

La Yellow Cube Gallery, en partenariat avec la LT Gallery à Beyrouth, est ravie d'annoncer l'exposition collective « **Au-delà des frontières** » qui se tiendra dans un premier temps à la Mairie du 13<sup>ème</sup>, lieu historique et de vie collective, institutionnelle et sociale, et dans un deuxième temps à la Yellow Cube Gallery, espace plus intime, résolument contemporain dans une présentation d'œuvres explorant cette fois les frontières personnelles, celles qui se tissent à l'intérieur de l'être, entre ses désirs, ses peurs, et ses rêves.

### **Traverser les frontières, au-delà de l'Invisible**

En ce monde troublé aux frontières contestées et redessinées par les conflits, « *Au-delà des Frontières* » propose une échappée transgressive vers l'infini. Cette exposition collective est un dialogue audacieux entre des artistes vivant en France et des artistes notamment libanais de la LT Gallery de Beyrouth, et d'ailleurs, qui, malgré leurs réalités géopolitiques et socioculturelles propres, unissent leurs voix pour interroger et ébranler ces barrières. Elles sont ici abordées non seulement comme des lignes de séparation, mais aussi comme des métaphores et des symboles de nos aspirations, de nos craintes et de nos libertés.

Ce projet artistique invite à se questionner sur la présence de frontières dans nos vies respectives, dans le quotidien, notre histoire, notre identité, et notre relation à l'autre. Par le biais de cette alliance artistique, l'exposition explore les thèmes universels de la guerre, de la migration, de l'exil, de la mémoire collective, et des liens qui perdurent au-delà de toute barrière.

### **Points forts de l'Exposition**

#### **1. Dialogue artistique et Table ronde**

À l'occasion du vernissage de la première partie de l'exposition, le mercredi 27 novembre à la Mairie du 13<sup>e</sup>, une table ronde intitulée « *Quelle est l'importance de la création lorsque les frontières sont mises sous tension ?* » réunira des artistes, des chercheurs et des journalistes. Ce moment privilégié, à 19h, offre un espace d'échange et de réflexion sur l'importance de la création artistique à une époque où les frontières de toutes sortes se lèvent et se renforcent et où l'acte créatif devient une forme de résistance. Le public aura ensuite l'opportunité d'interagir avec les intervenants, prolongeant le débat et la réflexion.

Intervenants de la table ronde “ **Au-delà des Frontières** ” du 27 novembre 2024 à la Mairie du 13ème :

**Roxanne Hemery**, galeriste de la Yellow Cube Gallery et modératrice ;

**Imane Humaydane**, écrivaine et professeur qui consacre sa recherche aux disparus de la guerre civile ;

**Asma Abdelkarim**, journaliste, spécialiste du Moyen-Orient ;

**Nathalie Noé Adam**, artiste contemporaine travaillant le dessin ;

**S.A.S Kaïgé-Jean Bale Simoës de Fonseca**, journaliste, attachée de presse travaillant sur les projets artistiques Africains et diasporiques ;

**Marie Puybaraud**, artiste sculptrice se consacrant au travail de la terre en quête constante de réinvention et de dialogue entre matériaux, formes et émotions ;

**Chloé Chidiac de Missolz**, galeriste de la Salahin galerie, et représentatrice d'artistes émergents du Moyen-Orient et d'Europe.

## **2. Expérience immersive et diversité des techniques artistiques**

L'exposition propose un éventail riche et varié de formes artistiques, incluant peintures, sculptures, photographies, et installations. Chaque artiste, par la diversité de ses techniques et de son approche, offre un aperçu fascinant des frontières sous différents angles. Cette richesse matérielle et esthétique permet aux visiteurs de s'immerger dans des univers où la frontière se mue en concept artistique, offrant autant de visions que de possibilités pour comprendre ce qui sépare et unit les individus.

## **3. Un message universel d'espoir et de connexion**

« *Au-delà des Frontières* » se veut plus qu'une exposition : elle est une invitation à la rencontre, à l'ouverture et à la compréhension mutuelle. Au-delà des barrières et des différences, elle célèbre le pouvoir de l'art à unir les individus dans un moment de partage et de contemplation.

### **Artistes Exposants**

*Simon Mhanna, Ryan Eid, Benoît Debbané, Lyyst, Xavier Vantaggi, Martine Mougin, Jean-Robert Alcindor, Thibault Bouisset, Nathalie Noé Adam, Kiril Kiryakov, Olga Kataeva-Rochford, Pamela Raphael, Marie Puybaraud, Ludovic Dervillez, Severine Hettinger, Léo Lapouge, Taylar B. Jackson, Camille Baczynski, Amira Khaldi, Sigrid Hynell Fleischer, Soraya Meunier, Jad Salman, Roxane Demery, Jeannine Fortin et Roxanne Hemery.*

Curatrice : **Roxanne Hemery**, directrice of the Yellow Cube Gallery, qui, avec passion et rigueur, a su orchestrer cette rencontre artistique et humaine inédite.

En collaboration avec **Simon Mhanna** de la LT Gallery, Beyrouth, Liban.

## **"BEYOND BORDERS"**

*A creative get-together beyond limits*

The Yellow Cube Gallery, in partnership with the LT Gallery in Beirut, is delighted to announce the group exhibition "**Beyond Borders**" which will initially be held at the Town Hall of the 13th arrondissement, a historic and communal space hosting works that challenge institutional and social boundaries. The exhibition will then move to the Yellow Cube Gallery, a more intimate and decidedly contemporary space, presenting works that explore personal boundaries—the ones woven within the self, between desires, fears, and dreams.

### **Crossing Borders, Reaching Beyond the Invisible**

In this troubled world of borders contested and redrawn by conflicts, "**Beyond Borders**" offers a transgressive escape into the infinite. This group exhibition serves as a bold dialogue between artists based in France and, among others, Lebanese artists from Beirut's LT Gallery, who, despite their own sociocultural and geopolitical realities, unite their voices to question and challenge these barriers. Here, borders are examined not only as lines of separation but also as metaphors and symbols of our aspirations, fears, and freedoms.

This artistic project invites us to reflect on the implications of borders in our daily lives, our history, our identities, and our relationships with others. Through this unique alliance, the exhibition delves into universal themes of war, migration, exile, collective memory, and the connections that persist beyond all boundaries.

### **Highlights of the Exhibition**

#### **1. Artistic Dialogue and Panel Discussion**

At the opening of the exhibition's first part on Wednesday, November 27, at the Town-hall of the 13th, a panel discussion entitled "What is the significance of creation when borders are under strain?" will bring together artists, researchers, and journalists. This special event, at 7 pm, provides a space for exchange and reflection on the significance of artistic creation at a time when all kinds of borders are tightening and creative expression itself becomes an act of resistance. The public will have an opportunity to interact with the speakers, extending the discussion and engaging in deeper reflection.

Speakers of the round table discussion "Beyond Borders" on November 27th at the Town Hall of the 13th district :

**Roxanne Hemery**, gallerist of the Yellow Cube Gallery and moderator ;

**Imane Humaydane**, writer and professor focusing her research on the missing persons of the civil war ;

**Asma Abdelkarim**, journalist specializing in the Middle East ;

**Nathalie Noé Adam**, contemporary artist working in drawing ;

**H.S.H Kaïgé-Jean Bale Simoës de Fonseca**, journalist and press officer focusing on African and diasporic artistic projects ;

**Marie Puybaraud**, artist and sculptor working in clay, constantly seeking reinvention and dialogue between materials, forms and emotions ;

**Chloé Chidiac de Missolz**, gallerist of the Salahin Gallery and representative of emerging artists from the Middle East and Europe

## **2. Immersive Experience and Rich Artistic Techniques**

The exhibition presents a rich and varied array of artistic forms, including paintings, sculptures, photographs, and installations. Each artist, through the diversity of their techniques and approach, offers a fascinating view of borders from different angles. This material and aesthetic richness allows visitors to immerse themselves in worlds where borders become artistic concepts, each work providing insights and possibilities for understanding what separates and unites us.

## **3. A Universal Message of Hope and Connection**

Beyond Borders is more than an exhibition: it is an invitation to encounter, openness, and mutual understanding. Beyond barriers and differences, it celebrates the power of art to unite people in moments of shared reflection and contemplation.

### **Exhibiting Artists**

*Simon Mhanna, Ryan Eid, Benoît Debbané, Lyyst, Xavier Vantaggi, Martine Mougín, Jean-Robert Alcindor, Thibault Bouisset, Nathalie Noé Adam, Roxanne Hemery, Kiril Kiryakov, Olga Kataeva-Rochford, Pamela Raphael, Marie Puybaraud, Ludovic Dervillez, Severine Hettinger, Léo Lapouge, Taylar B. Jackson, Camille Baczynski, Amira Khaldi, Sigrid Hynell Fleischer, Soraya Meunier, Jad Salman, Roxane Demery, Jeannine Fortin & Roxanne Hemery.*

Curator: **Roxanne Hemery** director of the Yellow Cube Gallery, Paris, whose passion and expertise have orchestrated this unprecedented artistic and human encounter. In collaboration with **Simon Mhanna** of The LT Gallery, Beirut, Lebanon.

## SIMON MHANNA

Simon Mhanna est un artiste libanais, consultant en art et galeriste.

Perpétuellement inspiré par les gens et la résonance sous-jacente entre l'expression extérieure et l'esprit intérieur, son travail explore la condition humaine avec un accent sur l'intimité. Ses œuvres sont présentées dans diverses collections privées, instituts et musées, dont le Musée Sursock et le KKL Luzern.

Il est le fondateur de la LT Gallery, une plateforme d'art contemporain basée à Beyrouth qui présente des œuvres exclusives de talents libanais renommés et émergents et rassemble des passionnés d'art pour encourager la conversation par l'échange artistique dans le but ultime de causer un impact culturel local et international, en plus en tant que partenaire et directeur du centre d'art contemporain Banzy Gallery.

Avec une vaste expérience et un vaste réseau professionnel sur le marché de l'art, il fournit des services de conseil et de conservation en art de haut niveau à un certain nombre de collectionneurs privés et de galerie de la région MENA.

Il est titulaire d'un BA en Architecture d'Intérieur et poursuit actuellement une Maîtrise en Études Critiques et Curatoriales en Suisse pour parfaire sa pratique en visant à obtenir son doctorat dans l'avenir.



***Forgot to Water  
My Plants II***

2024  
Technique Mixte  
sur Toile  
60 x 25 cm

700 €



***Filling  
the Void***

2024  
Technique Mixte  
sur Toile  
60 x 25 cm

700 €



***Wish My Friends  
Were Here***

2024  
Technique Mixte sur  
Toile  
60 x 25 cm

700 €



***In the Mood for  
Scrambled Eggs?***

2024  
Technique Mixte sur  
Toile  
60 x 25 cm

700 €

## RYAN EID

Ryan Eid est diplômé en design graphique de l'Université Libanaise. Il a signé avec la galerie LT à l'âge de 18 ans et a participé à sa première exposition en 2018, qui a connu un grand succès puisque ses peintures ont été vendues en une heure. Son travail a attiré une grande attention et un large soutien de la part des visiteurs, ce qui lui a permis de participer à plusieurs autres expositions au Liban.

Son travail s'inspire des différentes expressions faciales qu'il rencontre au quotidien et de la manière dont elles sont le reflet tangible de ce que chaque personne ressent ou vit, que ce soit le bonheur, la misère, la tristesse ou la faim entre autres. Jeune, talentueux et expressif, il croit que même lorsque les gens ne peuvent pas exprimer leurs sentiments avec des mots, ils peuvent révéler la vérité sur eux-mêmes et sur ce qu'ils vivent à travers l'art. Son message personnel est de montrer les sentiments que les gens ressentent au quotidien sous la forme d'œuvres d'art ciblées sur l'expression qui parle à l'esprit et au cœur.



***Fear unseen***

2024

Technique mixte

40 x 40 cm

450 €



***New day***

2024

Technique mixte

40 x 40 cm

450 €



***Silent village***

2024

Technique mixte

30 x 30 cm

350 €



***Too late to say goodbye***

2024

Technique mixte

30 x 30 cm

350 €



## BENOÎT DEBBANÉ

Né à Beyrouth en 1974 dans une famille d'artistes, Benoît Debbané a débuté comme graffeur après la guerre en 1991. Bien qu'il ait étudié l'architecture à l'ALBA, il s'est tourné vers l'illustration et la bande dessinée en freelance pour des publications locales et des agences publicitaires.

Il a enseigné l'illustration à la LAU et l'art numérique à l'ALBA, tout en exposant ses peintures à ART LOUNGE - BEYROUTH avant une pause pour raisons de santé. De retour en juin 2019 avec une exposition solo à la GALERIE CHERIFF TABET, il a été représenté par cette galerie pendant trois ans. Malgré les défis du marché de l'art libanais, il explore désormais les scènes régionales et internationales.

En novembre 2022, il a participé à une exposition duo intitulée FLOWER POWER avec Wissam Eid, organisée par Alia Hilal Matar, qui a rencontré un franc succès. Son art, marqué par des couleurs néon et des griffonnages irrévérencieux, reste ludique, satirique et provocateur, offrant une réflexion enfantine sur les contradictions du monde.



**Melting Pot 11**

2024

Technique mixte sur toile  
45x45 cm

700 €



**Melting Pot 10**

2024

Technique mixte sur toile  
45x45 cm

700 €



**Melting Pot 2**

2024

Technique mixte sur toile  
45x45 cm

700 €



**Melting Pot 3**

2024

Technique mixte sur toile  
45x45 cm

700 €

## OLGA KATAEVA-ROCHFORD

Olga Kataeva-Rochford est peintre, dessinatrice, chercheuse et docteure en cinéma diplômée d'un master des beaux-arts de l'Université Herzen à Saint-Pétersbourg.

Issue d'une famille de navigateurs et de scientifiques, elle procède par un travail de recherche permis par le voyage, l'exploration, l'expérimentation, au-delà des frontières mentales et culturelles, au service d'une culture universelle.

En plus de sa pratique artistique, elle est enseignante de dessin à l'École Nationale Supérieure d'Architecture Paris – La Villette.

Elle expose régulièrement en France et à l'international. Elle a présenté son travail lors de 10 expositions personnelles et a participé à plus de 80 expositions régionales et internationales de peinture et d'arts graphiques. Ses œuvres sont conservées dans les musées en Russie et dans les collections particulières internationales.

L'artiste explore à travers ses toiles des thématiques universelles de l'exil, de la perte et de la résilience humaine. Dans la première toile, l'artiste aborde cette déchirure qui évoque non seulement l'exil et l'inconnu, mais fait également référence au rite juif de la Qeri'ah, soulignant la douleur des séparations définitives. La deuxième toile met en lumière l'exil intérieur à travers la figure de Konstantin Tsiolkovski, un visionnaire spatial contraint à l'isolement. Le seuil de bois qu'il appelle sa "porte vers l'espace" devient un symbole d'ouverture vers des idéaux universels, transcendant les limites imposées par l'exil. Inspirée par son rêve d'un futur libéré et créatif, cette œuvre exprime la capacité humaine à dépasser les frontières visibles et invisibles pour imaginer de nouveaux horizons.



### ***Déchirure***

2023

Tempera sur toile

80 x 100 cm

3000 €



### ***La porte vers l'espace***

2023

Bois, métal, tempera

50 x 33 x 10,7 cm

4000 €

## JAD SALMAN

Né en 1983 à Toulkarem, Palestine, où il a grandi, il vit et travaille en France depuis 2008 et à Arcueil depuis 2013. Il est diplômé d'un Bachelor d'Architecture d'Intérieur (Université Nationale-Al-Najah, Naplouse) et d'un Master en Art Contemporain (Université Saint-Denis, Paris 8). A travers une grande variété de techniques et de matériaux - de la sérigraphie aux pochoirs en passant par la peinture acrylique ou à l'huile (aérosol, pigment, encre) - son travail interroge l'Identité, l'Espace, le Lieu et questionne leur rôle dans l'Humanité et leur influence sur la créativité et l'avenir. Sa peinture reflète les sentiments socio-politiques qui composent son identité, comme celle des communautés socio-culturelles qui l'entourent et sont ancrées dans un lieu spécifique. Il est dans une quête permanente du sentiment d'attachement, de sentir que l'Identité, l'Espace, le Lieu lui appartiennent.

Jad travaille la peinture selon un procédé de superposition d'actions graphiques et picturales, qui se confrontent et se confondent dans l'espace de la toile pour construire l'image. Par différentes interventions, différentes couches graphiques, il organise, superpose des éléments abstraits, gestuels ou géométriques pour traduire l'engouement, le dynamisme et la vitesse, tous les mouvements présents dans un lieu. Le processus de réalisation est clairement visible et les différentes couches qui se superposent sont les calques de l'image.



***The Maker 'Hungry for the power'***

2015

Crayon, marker, china ink & acrylic paint  
on stretched canvas.

80 x 100 cm

2700 €



***Oxy Less***

2013

Marker, china ink & acrylic paint on stretched  
canvas.

100 x 100 cm

3400 €

## THIBAUT BOUISSET

Jeune peintre issu des arts graphiques, il s'inscrit dans l'héritage direct des néo-impressionnistes et concentre son travail sur la perception. Il développe notamment des images "compressionnistes" en utilisant les contraintes imposées par les algorithmes de compression de fichiers numériques à des fins d'expression artistique qui proposent un dialogue sur notre manière de percevoir le monde autant de manière matérielle (le tangible) qu'immatériel (à travers le numérique), qu'il réalise en impression sérigraphique. Son travail vise à créer des images qui ne se dévoilent pas dans leur intégralité, gardant une part de mystère et laissant place à l'interprétation et à la contemplation. Cette démarche s'inscrit dans la volonté de brouiller les repères temporels et spatiaux, au-delà des frontières du temps et des médiums.

Venant d'une formation de designer graphique (Penninghen) et diplômé en philosophie générale à l'ICP, il a travaillé en indépendant à Paris pendant deux ans avant de s'installer à New York au sein des éditions Assouline. Issu d'une double culture franco-américaine, il développe depuis son retour en France en janvier 2024 son projet artistique personnel tout en poursuivant ses projets de graphisme. De par sa formation, son ambition artistique s'articule autour des codes visuels acquis en tant que designer graphique.

### ***The house of sticks (After Talbot)***

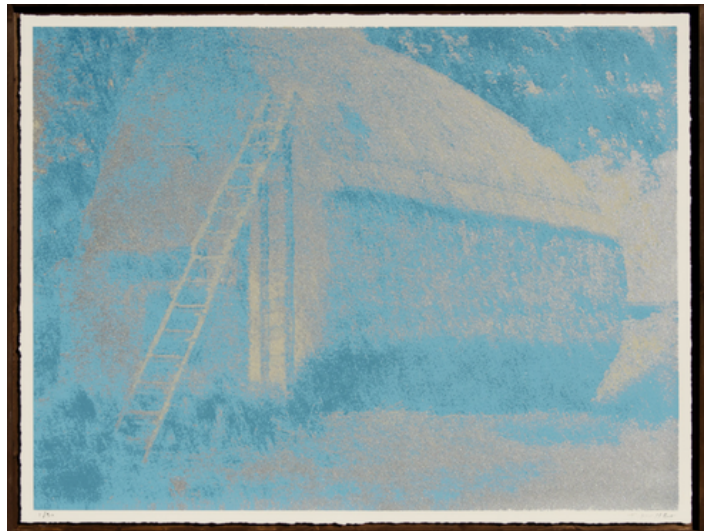
2024

Sérigraphie en 4 couleurs (30 exemplaires)

cadre en sapin teinté

85 x 65 cm

300 € par exemplaire  
(420 € avec cadre)



### ***Autoportrait en compressionisme***

2024

Acrylique et sérigraphie sur mortier

cadre en sapin teinté

exemplaire unique

40 x 40 cm

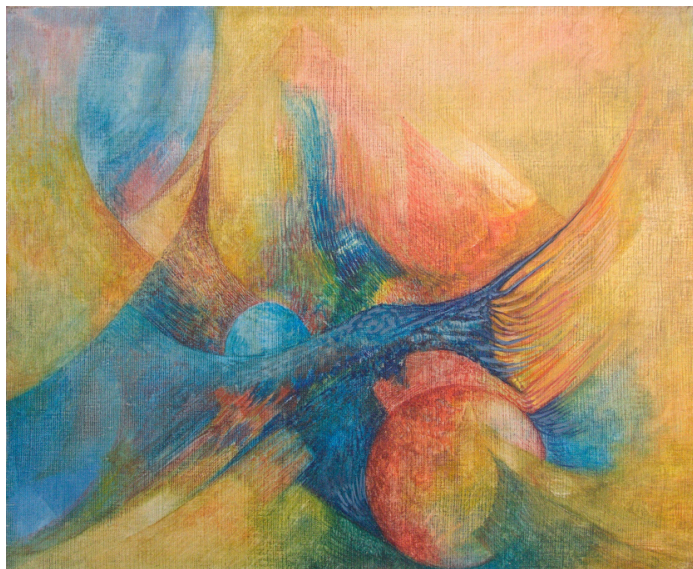
500 €

## JEANNINE FORTIN

Jeannine Fortin est née en 1929 à Courbevoie, dans une famille ouvrière. Pour échapper à l'enfermement d'un quotidien difficile, elle se forge très tôt un imaginaire pictural et poétique. Plus tard, elle étudie la peinture à l'Académie Ranson, où elle est élève et amie d'Henri Goetz, puis à l'Académie de la Grande Chaumière où elle fréquente de nombreux artistes internationaux. Elle est diplômée de l'Ecole du Louvre où elle a étudié l'histoire de l'art.

En collaboration avec des psychiatres elle pratique pendant quelques années l'art-thérapie, entre autre auprès de jeunes toxicomanes. Enfin, elle devient professeur d'Arts Plastiques de la Ville de Paris auprès de jeunes enfants. Parallèlement à ses activités professionnelles, elle ne cesse de poursuivre une recherche picturale. Les thèmes qui l'inspirent sont liés aux voyages, aux forces invisibles de la nature, aux mouvements célestes, à l'inconscient collectif. Elle s'efforce d'établir un dialogue avec les éléments originels de la vie.

Elle a utilisé toutes les techniques (huile, gravure, fusain...) mais son support de prédilection est un papier artisanal, japonais ou indien qui constitue un lien privilégié entre l'Orient et l'Occident. « Une quête, une conquête, contempler, méditer, rejoindre l'inconscient universel ».



***D'autres espaces dans un ciel sans frontières***

2005

Huile sur toile

27 x 22 cm

250 €



***Loin des frontières connues***

2007

Huile sur toile

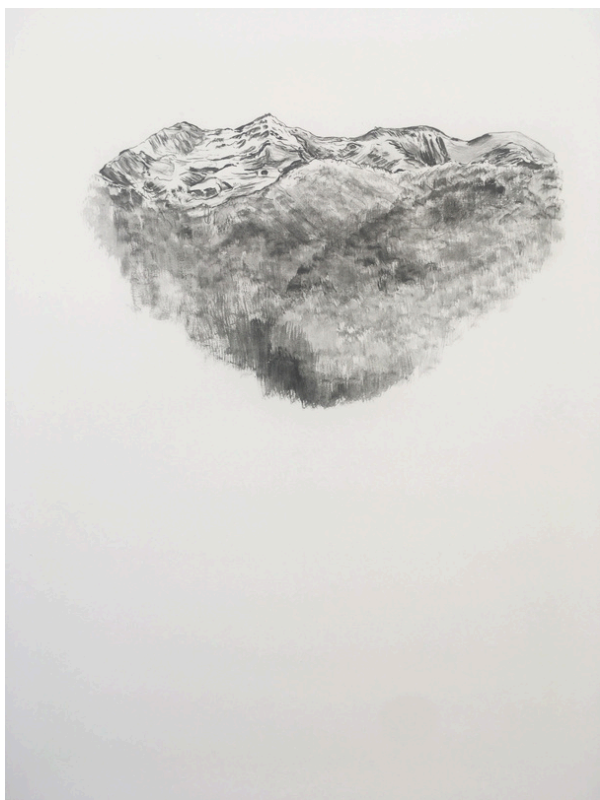
65 x 50cm

700 €

## NATHALIE NOÉ ADAM

Ses œuvres montrent des organismes à la fois infiniment petits et infiniment grands. La nature des objets représentés est en mutation constante, remettant ainsi sans cesse en question les limites de ce qui peut être considéré comme réel ou vrai. Elle accentue l'inconstance du vivant, de l'organique, du minéral, mais aussi le flux de la pensée, en utilisant des techniques allant des formes abstraites à des formes identifiables et figuratives. Ces mutations visibles sont régulièrement accompagnées de poussière, à la fois matière en transformation et support de spiritualité.

Le point de vue sur ce massif du Caucase place le spectateur dans la région géorgienne, Tushetii. Nous contemplons ensemble la frontière naturelle que la chaîne caucasienne dessine entre la Géorgie et la Russie. 14 km à vol d'oiseau séparent en effet le premier pays de la république du Daghestan, pays membre de la fédération de Russie. Chaque dessin est issu d'une observation méticuleuse, répétée chaque jour de ma résidence à Aqtushetii. Puis elle s'est évertuée à détruire la frontière naturelle sur le papier pour la rendre moins lisible et plus complexe.



### ***A frontier\_Tushetii***

2024

Série de 20 dessins au graphite soluble

50 x 70 cm

550 € par dessin



### ***A frontier\_Tushetii***

2024

Série de 20 dessins au graphite soluble

50 x 70 cm

550 € par dessin

## LYYST

Lyyt se prononce comme une simple liste. La liste est une manière d'organiser la pensée et les actes en une suite raisonnée.

Les travaux de Lyyt qui en résultent sont comme un inventaire figuratif visant à représenter l'excès. Cette obsession énumérative, jumelée à des figures arrondies et abstraites, offre une sensation de mouvement très proche de l'œuvre cinématique.

Ces formes à la ligne claire et aux contours bombés, pourtant abstraites, revêtent une dimension monstrueuse, rappelant aussi une certaine matière organique. Les travaux de l'artiste sur des cartes font référence à la prolifération de l'humanité qui engloutit tous les territoires qui l'entourent.



### ***Dunes et landes***

2019

Collage numérique sur plan -  
20 x 25 cm

130 €



### ***Abstract Polen***

2024

Collage papier sur plan  
24 x 32cm

180 €

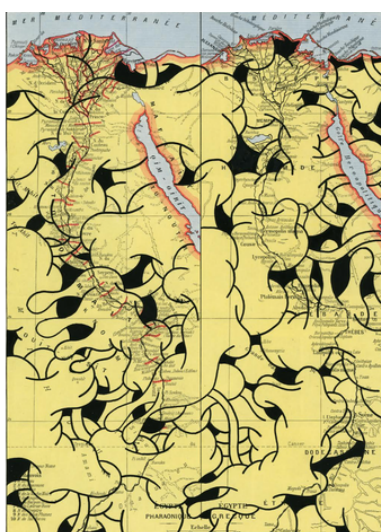


### ***Paris submergé***

2020

Encre sur plan  
60 x 80 cm

450 €



### ***Egypte ancienne***

2020

Encre sur plan  
21 x 30cm

150 €



### ***Éléments de géographie***

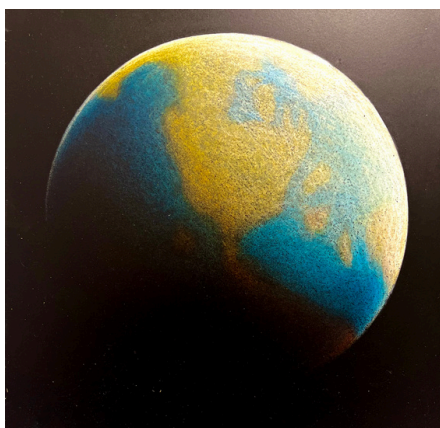
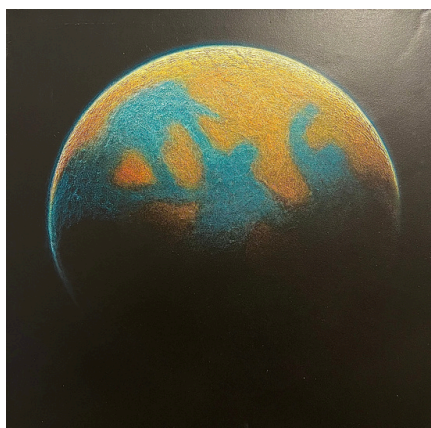
2019

Collage numérique sur plan  
12 x 17 cm

110 €

## XAVIER VANTAGGI

Né en 1957 à Châlons-en-Champagne, l'artiste a obtenu en 1985 son diplôme de l'École Nationale des Beaux-Arts de Paris avec mention. Aujourd'hui basé principalement à Paris, il participe à des expositions personnelles et collectives dans des galeries et espaces publics en Europe, ainsi qu'à Séoul, Tel Aviv, Los Angeles, Mexico et Pékin. Parmi ses expositions notables figurent celles de la galerie d'art contemporain de la République de Saint-Marin (2003), de Perugia à la Rocca Paolina (2005) et au Palazzo Dominici de Nocera Umbra (2008). Il a longtemps collaboré avec la galerie Ronchini Arte Contemporanea de Terni et a été représenté par d'autres galeries telles que Spazio Arte et Hofficina d'Arte. En 2016, il crée une installation pour La Nuit Blanche sur le thème du "franchissement". Il collabore aujourd'hui avec la Galerie CG2 Canovaccio de Terni et la Bear Gallery d'Uzès, et a exposé récemment à la galerie Abstract Project et à la Yellow Cube Gallery. L'artiste a aussi conçu plusieurs scénographies de théâtre, dont des œuvres comme Le Partisan, Tartuffe, et Un amour à Tian'anmen, présenté en 2018 à Avignon.



### **Globes**

2011

Technique mixte

4 pièces

40 x 40 cm

800 € (chacune)





***Glaneur***

2008

Technique mixte

80 x 80 cm

3000 €



***Le monde est d'humeur massacrante***

2011

Technique mixte

100 x 100 cm

4500 €



***Sans titre***

2008

Technique mixte

80 x 80 cm

3000 €



***Sans titre***

2008

Technique mixte

80 x 80 cm

3000 €

## MARTINE MOUGIN

Martine Mougin choisit de nombreux thèmes de recherches liés à la nature.

Plasticienne multiforme, elle utilise divers médiums tels la photographie (peinte), la vidéo, le dessin et la gravure.

Formation de 1965 à 1972 : Beaux-arts de Bordeaux, ENSBA de Paris (Atelier de gravure). École du Louvre (Égyptologie et Perse), Université Paris 7. Boursière du Ministère des Affaires étrangères à la Rijksakademie d'Amsterdam et à l'Université Hongroise de Budapest MKE. Durant ses séjours et expositions en Europe et aux Etats-Unis, elle développe sa recherche artistique et répond à des commandes et expositions proposées par des institutions : Morikami Museum and Japanese Gardens, NY / Gallery Image et Institut Français de Copenhague / Art Center Sylkeborg Bad, Danemark / Mirta Demare Gallery et Alliance française de Rotterdam, Résidence Kaus Australis, Nederland / Festival Encontros da Imagen Musée de Braga, Portugal / La Galeria, Barcelone.

Les Abeilles sont de provenance internationale au-delà des frontières (les abeilles noires présentes en Europe, l'abeille jaune italienne, l'abeille du Caucase et des Balkans, l'abeille Buckfast, anglaise)...

Au sortir de la ruche, dans l'ébauche de leurs ballets, elles gardent leur liberté pour le choix du «butinage». Ainsi, leurs circulations, dans le champ de l'espace de prédilection, se situent sans limite, au-delà des frontières virtuelles.



### ***Stay with us***

Série : Bees 2 ( de V ex + 2 EA)

### **Prix Le TROU 2015**

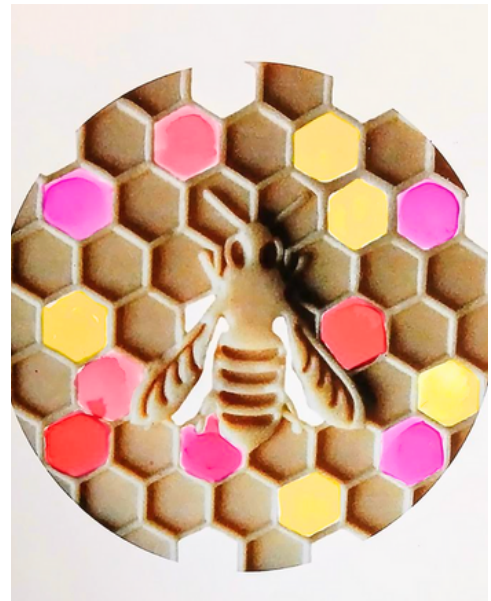
**Galerie Michèle Chomette, Paris**

Tirage fine Art rehaussé d'aquarelle

40 x 40 cm + cadre gris aluminium

Édition : EA I / II

1500 €



### ***Bees Soap 2 / 12***

Série : Bees Soap

2014

Tirage argentique brillant rehaussé  
d'aquarelle

20 x 15 cm + cadre noir aluminium

Édition : unique par exemplaire

Disponibles : deux autres exemplaires  
(non encadrés)

400 €

## CAMILLE BACZYNSKI

Diplômée en politique culturelle internationale, Camille Baczynski a d'abord consacré sa carrière à soutenir et mettre en avant le travail des autres. Elle a ainsi travaillé dans des institutions de renommée, comme le Centre Pompidou à Paris et le Beirut Art Center au Liban, et a dirigé une galerie d'art à Phnom Penh, au Cambodge.

A travers la peinture, elle interroge l'intime, l'universalité, l'influence qu'a notre expérience personnelle sur les autres et sur ce que nous sommes. L'intime ne se limite pas à une introspection mais devient une invitation à explorer les points de jonction dans un rapport au collectif.



***Gaza, Palestine, 17 juillet 2014***

2024  
Huile sur toile de lin  
175 x 120cm

800 €



***Lesbos, 25 septembre 2015***

2024  
Huile sur toile de lin  
175 x 120cm

890 €



***Postcards from Baczynskistan***

2024  
Composition sous cadre format 32 cm x 42 cm  
4 cartes postales 105 x 148 mm  
Page de passeport Visa du Baczynskistan 125 x 88 mm

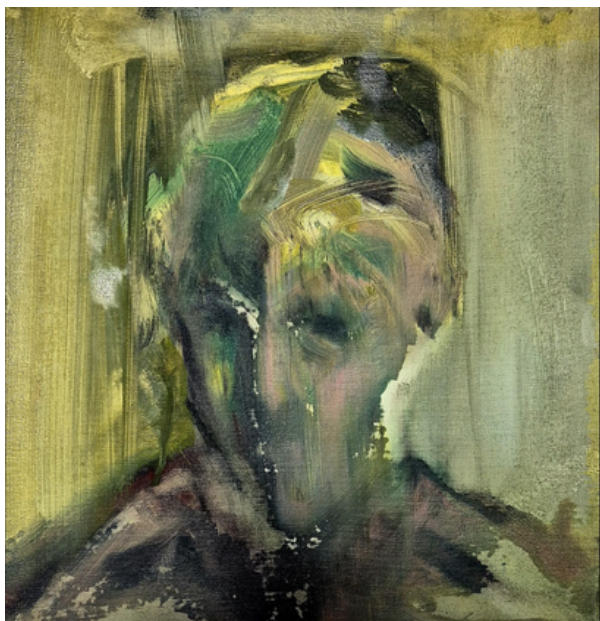
Cartes postales prix à débattre  
Page de passeport 50 €

## KIRIL KIRYAKOV

Kiril Kiryakov, né le 10 mars 1995 à Plovdiv, en Bulgarie, est un peintre contemporain qui réside actuellement à Sofia. Reconnu pour ses portraits expressifs, Kiryakov explore la condition humaine et les émotions complexes en travaillant entièrement de mémoire et d'imagination. Son œuvre s'intéresse aux liens entre l'identité individuelle et l'expérience collective, offrant un regard unique sur les dynamiques du monde moderne.

À travers un usage vibrant de la couleur et un travail subtil du pinceau, ses peintures évoquent une sensation d'urgence et de pertinence, reflétant la richesse et la diversité de la vie contemporaine. Chaque portrait dépasse la représentation individuelle pour illustrer une conscience collective, invitant le spectateur à une réflexion profonde sur l'expérience humaine et les enjeux de notre époque en constante évolution.

"Au-delà des frontières" n'est pas seulement une déclaration sur la géographie ou la politique, c'est un appel à repousser les limites de notre propre esprit. Chaque fois que nous remettons en question ce que nous croyons savoir, chaque fois que nous sortons de nos préjugés et des murs que nous nous sommes imposés, nous découvrons de nouveaux domaines de possibilités. Les frontières qui nous divisent sont souvent des constructions de l'esprit, et ce n'est qu'en dépassant ces frontières internes que nous pouvons vraiment commencer à voir le monde d'un œil neuf. Ce faisant, nous créons de nouvelles frontières, non seulement pour nous-mêmes, mais pour tout le monde.



### ***Iniquité***

2024

Huile sur toile

40 x 40 cm

450 €



### ***Maléfique***

2024

Huile sur toile

40 x 40 cm

450 €

## JEAN-ROBERT ALCINDOR

Né en 1970, Jean-Robert Alcindor (Le Bouscat, France) est un peintre autodidacte. C'est après avoir rédigé son mémoire de fin d'études en psychanalyse (sur les artistes maudits) qu'il ressent le besoin impérieux de peindre. Aussi en 2018 il achète sa première toile. Depuis 2020, il participe à des expos collectives à la Yellow Cube Gallery (Paris), la Galerie OpenBach (Paris), The LT Gallery (Beirut) Tinimini Room (Pays-Bas). Ses œuvres sont aussi présentes sur des magazines digitaux internationaux (Munchiesartclub.com, Artsinquare.com, Overstandard.com). Son médium principal est la peinture (essentiellement acrylique). Il puise généralement son inspiration dans tout ce qui l'entoure, les infos, les gens dans la rue, les situations étranges, drôles, internet. Il aime aussi représenter des détails, des parties du corps humain, un mouvement, un geste à priori anodin qui, isolé, s'investit de tout son sens.

Dans ses peintures, l'artiste aborde le thème de la représentation des Noirs dans la danse classique. Il y a des barrières/frontières entre ce groupe ethnique et le milieu du classique qui peut être assez élitiste et fermé. Il y a aussi la barrière psychologique que certaines ethnies se mettent en pensant que c'est perdu d'avance, mais il y en a qui franchissent la frontière malgré tout et vont au bout de leurs rêves.. Il s'agit aussi d'évoquer les frontières générationnelles / sociales qui existent inévitablement entre nous. On ne se comprend pas, les codes diffèrent, le dialogue est mis en difficulté par des langages qui ne sont pas les mêmes.

Même si il existe des tentatives d'abolir ces frontières, est il réellement possible d'y arriver de manière durable?



### ***Transport***

2024

Acrylique sur toile

65 x 81 cm

500 €



### ***Génération Parade***

2024

Acrylique sur toile

50 x 50 cm

300 €

## SORAYA MEUNIER

Le parcours artistique de Soraya est intimement lié à sa propre histoire. Ayant grandi avec des parents malvoyants, elle a souvent été leurs yeux, un rôle qui l'a sensibilisé à l'importance de la perception et à la manière dont nous appréhendons le monde visuel. Cette expérience a façonné son approche de l'art, en l'incitant à explorer ce qui est invisible ou difficilement perceptible à l'œil nu.

Après des études en photographie et en audiovisuel, elle travaille d'abord comme artisan photographe, réalisant des commandes en événementiel et en studio. Pendant des années, elle explore divers aspects techniques et créatifs de l'image dans un cadre commercial, développe ainsi un œil affûté pour la composition, la lumière et le détail.

C'est en découvrant le cyanotype que Soraya a ressenti un nouvel élan artistique. Ce procédé ancien lui a permis de s'exprimer de façon plus personnelle, en se détachant des contraintes de la photographie de commande pour explorer des thèmes plus profonds liés à la mémoire, la marque et l'essence du vivant.



### ***Trophée 21/25***

2024

Cyanotype et feuilles cuivrées encadré  
40 x 40 cm

360 €



### ***Crâne Tyrex 21/25***

2024

Cyanotype encadré  
18 x 18 cm

110 €

## LUDOVIC DERVILLEZ

Ludovic Dervillez est un peintre abstrait français né en 1973, diplômé de l'École Supérieure d'Art et de Design de Reims. Ses rencontres à l'étranger avec des artistes issus de la scène anglaise, américaine et allemande ont été déterminantes dans son approche de la peinture abstraite. Il en a retenu l'importance de l'émotion et la place essentielle laissée à la liberté, à la spontanéité.

L'artiste a choisi cette peinture pour sa capacité à évoquer la notion de frontière et de dépassement à plusieurs niveaux. Sur le plan formel, il met en dialogue des découpes et fragments issus de chutes de toile hétérogènes, imbriqués à travers des combinaisons réfléchies. Par le titre, il invite également à un imaginaire qui dépasse la peinture, évoquant le Portugal et associant certains motifs à des "azulejos".

L'intention était de faire cohabiter sur une toile inachevée deux styles et deux temporalités distincts, incarnant une frontière imaginaire entre différentes approches de l'abstraction. L'utilisation de tiges de dattiers mêlées à une peinture épaisse renforce cette projection vers un ailleurs, transcendant le cadre pictural.



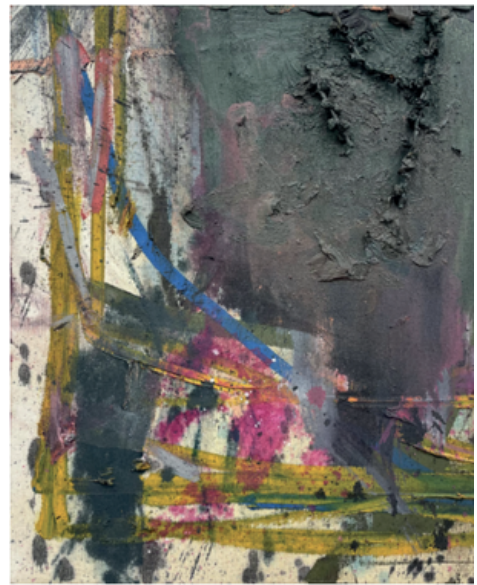
***Last walk in Vila do Conde***

2024

Technique mixte sur toile

41 x 33 cm

600 €



***Like an oasis on the verge of drying up***

2024

Technique mixte sur toile

41 x 33 cm

600 €

## SEVERINE HETTINGER

Séverine Hettinger est plasticienne, vidéaste et autrice et co-autrice de deux pièces de théâtre Transformée dans son rapport au monde par les nouvelles technologies, elle essaie de réinventer une poésie qui lui est propre, de faire de la résistance en peignant et en dessinant, de réenchanter le monde depuis la cage d'acier où nous sommes comme le disait Max Weber et tracer une individualité féministe. Diplômée des Beaux Arts de Besançon et de Paris I Panthéon-Sorbonne, elle vit et travaille à Aubervilliers (93).

"L'Anasyrma" une pratique transculturelle au-delà des aires géographiques ? Un geste archaïque du féminin au-delà des frontières ? La vulve n'a pas toujours été taboue, elle était même célébrée, actuellement des artistes comme Megumi Igarashi, japonaise, sont condamnées pour obscénité pour avoir fabriquer de fausses vulves. Y-a-t-il une signification universelle à ce geste qui rassemblerait les femmes ou est-ce quelque chose qui n'est lisible et analysable que par le contexte ?  
L'imagerie féministe, gestuelle et matérielle traverse-t-elle les frontières ?



crédit photographie : Julie Rodrigue

### **Anasyrma**

2022

Lavis et acrylique

50 x 60 cm

300 €



crédit photographie : Julie Rodrigue

### **Le féminisme est convoqué**

2023

Lavis, encre, acrylique, collage, broderie,  
couture

42,5 x 28 cm

300 €



## PAMELA RAPHAEL DE ARAÚJO

Née à Brasília en 1988, l'artiste vit en France depuis 2016. Son travail explore, via divers médiums (peinture, céramique, photographie, écriture), la condition d'étrangère et les relations entre territoire et existence, inspirée par la phénoménologie et la psychanalyse. Après une formation en architecture et urbanisme, elle s'est orientée vers les arts visuels en 2020, intégrant des influences géométriques issues du dessin architectural. Ses créations évoluent vers des objets tridimensionnels ("peintures-actives") en céramique et bois, brisant les codes traditionnels de la peinture. Elle a exposé en 2024 à Brasília, São Paulo et Paris.

La série Essais pour être-au-monde (2022) explore l'immigration et la condition d'étranger, inspirée par le retour de Pamela Araújo au Brésil après six ans en France. À travers peinture, céramique, photographie et écriture, elle interroge les dynamiques entre territoires et perceptions. Ses œuvres mêlent formes géométriques et vides, symbolisant l'adaptation et la vulnérabilité. Créée lors d'un voyage nomade en Amérique du Sud, la série traduit son expérience de migration et d'itinérance, matérialisée par une centaine de peintures et objets, témoins d'une occupation consciente des lieux traversés.



### ***Os infamiliars***

2024

Acrylique sur toile  
40 x 30 cm

460 €



### ***Une paralysie***

2024

Acrylique sur toile  
40 x 30 cm

460 €



### ***Puis-je pouvoir exister ? / Posso poder existir?***

2024

Acrylique sur toile, 50 x 50 cm

500 €



### ***La substance de l'existence / A substancia da existencia***

2024

Acrylique sur toile, 50 x 50 cm

500 €

## SIGRID HYNELL FLEISCHER

Née à Uddeholm en Suède en 1970, Sigrid Hynell Fleischer vit et travaille à Paris. En décidant d'intituler cette oeuvre "Guernica", l'artiste a conscience de s'inscrire dans le sillage d'un des tableaux les plus célèbres du 20ème siècle, mais elle le fait avec tant de délicatesse et de justesse qu'on ne saurait lui reprocher de s'affilier à cette montagne. Surtout, elle vient traiter son sujet de l'autre côté de la blessure : si le fameux tableau de Picasso décrivait les horreurs que le bombardement provoque sur les corps, sur les peaux, sur les matières, l'oeuvre de Sigrid Hynell Fleischer nous donne à voir ce que les bombardements d'aujourd'hui, c'est-à-dire en Ukraine, provoquent dans nos âmes, dans nos esprits, dans notre subconscient, et c'est tout naturellement une dévastation intérieure qui est montrée dans ce tableau, la façon dont nos lits, nos cauchemars, nos draps sont et seront imbibés à jamais par la violence inouïe qui surgit du ciel. Mais bien entendu, rien ne peut englober toute la souffrance subie, c'est pourquoi le tableau déborde, littéralement. Il déborde de tout ce qui ne pourra être exprimé, comme en lisière de l'être, d'une blessure infinie. L'artiste parvient même à représenter la façon dont nous, Occidentaux, percevons cette guerre, c'est-à-dire comme voilée par une distance infranchissable et dont la lumière, altérée, ne nous permettrait de capter que de très loin ce qui se passe réellement du côté de Donetsk ou de Bakhmout ces jours-ci.



### ***Guernica***

2023

Technique mixte (tissu, métal), transfert de photo

190 x 110 cm

3000 €



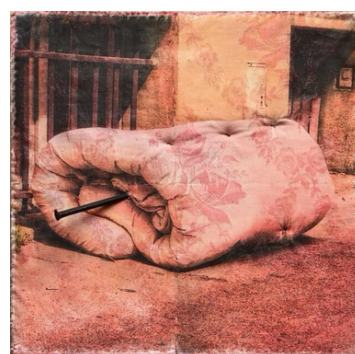
### ***Untitled***

2023

Technique mixte (tissu, métal)  
transfert de photo

40 x 40 cm

500 €



### ***Untitled***

2023

Technique mixte (tissu, métal)  
transfert de photo

40 x 40 cm

500 €

## ROXANE DEMERY

Artiste française née à Limoges en 1996, diplômée d'un master recherche en arts plastiques, ses recherches théoriques ont porté sur l'érotisme et la pornographie dans les arts japonais depuis l'époque Edo. Portée par ce sujet, elle développe une pratique graphique autour du mouvement Ukiyo-e. Plus récemment, elle s'est emparée du médium céramique afin de créer un univers coloré corrélant avec des sujets initié par le dessin. Ainsi, à travers le travail de la terre, elle explore les fonds marins, mais également des thématiques qui me sont chères en créant notamment des objets tentaculaires, porteurs d'un certain érotisme, s'inscrivant dans la tradition du Shokushu. Très attachée aux notions féministes, elle construit ses pièces avec un fort female gaze se détachant ainsi des références masculines de ce mouvement proposant un érotisme unilatéral. Pratiquant la céramique depuis 2023, elle travaille depuis sur la série des Circlusiennes. Il s'agit d'un ensemble de pièces en céramique se trouvant à mi-marée entre l'objet de design et la pièce sculpturale.

À travers cette série, l'artiste cherche à sonder la convergence esthétique et biologique entre Shokushu et anémones de mer, une orchestration artistique fantasmagorique où s'entremêlent abstraction et naturalisme. Les anémones de mer fascinent les esprits artistiques et les universitaires, leur notoriété émanant de leur splendeur captivante et de leur rôle crucial au sein des écosystèmes marins. Ornées d'un chromatisme chatoyant, ces entités déploient une multitude de tentacules péribuccales, évoluant dans des ballets sinueux, rythmés par les marées et le murmure des vagues. Cette quête artistique autour de la corrélation entre Shokushu et anémones de mer, où s'entremêlent humain et animal, fluide et solide, rêve et réalité, invite à une méditation sur la beauté et la complexité de la biodiversité, ainsi que sur l'interconnexion entre les cultures et les écosystèmes. Tantôt mères nourricières, tantôt objets de désir, ces pièces incarnent le reflet fantasmagorique d'un univers qui transcende le seul domaine marin. Elles représentent une mise en avant du point de vue féminin sur le thème du Shokushu, rompant ainsi avec les représentations traditionnelles façonnées par les hommes, pour les hommes. En invitant ses spectateurs à une introspection sur leur rapport au vivant, à la symbiose entre l'humain et son environnement, dans une perspective animiste, érotique et charnelle, cette série révèle le potentiel transformateur de l'art, nous invitant à réfléchir sur les frontières poreuses qui séparent l'homme de la nature, l'individu de la communauté, le désir de la satiété.



**Nebulosa**  
2024  
Grès émaillé  
47 x 38 cm

3500 €



**Sans titre**  
2024  
Grès émaillé  
22 x 18 cm

600 €

## AMIRA KHALDI

Khaldi Amira est une artiste plasticienne franco-marocaine, née en France et ayant passé une partie de son enfance et de son adolescence au Maroc. Revenue en France à l'âge de 18 ans, elle intègre en 2021 l'École des Arts de La Sorbonne, où elle approfondit sa pratique artistique tout en explorant ses thématiques de perception et de matérialité. Intriguée par l'association de différents médiums, Khaldi Amira associe la toile, son support de prédilection ainsi que la sculpture, domaine qu'elle n'avait jamais approché auparavant, elle crée un dialogue entre les deux afin de les unir pour trouver une signature artistique identifiable. Son mémoire intitulé « La toile comme support du sculpteur » illustre cette recherche d'un parallèle entre ces techniques, où la matière et l'illusion occupent une place centrale. Dans ses œuvres, Khaldi interroge les perceptions visuelles, jouant avec les frontières entre contrôle et spontanéité. Sa démarche consiste souvent à aller à l'encontre de la logique et à expérimenter avec des médiums nouveaux, explorant des territoires encore inconnus pour sortir de sa zone de confort. En travaillant sur la thématique de l'illusion et de la matière, elle invite le spectateur à s'interroger sur ce qu'il voit, ressent et interprète, ainsi cela ouvre un dialogue et brise la frontière entre l'artiste et le regardeur.

Ce diptyque en technique mixte explore la nature duale et complexe de l'humain à travers l'utilisation de deux médiums distincts. À travers cette pièce, l'artiste interroge la notion de frontière, qu'elle soit physique, émotionnelle ou sensible. Les deux parties, bien qu'indépendantes sur le plan physique, sont reliées par un motif commun représentant la figure humaine. Ce motif traverse les deux surfaces, créant un dialogue entre elles malgré la diversité des textures et des matières employées. Les textures utilisées symbolisent l'essence de l'être humain. Si l'apparence extérieure peut sembler universelle, nos différences profondes résident dans notre vécu, notre conscience et nos origines. Cette frontière invisible entre individus est évoquée à travers les variations de matières, notamment le tissu et l'argile, qui traduisent la manière dont chaque expérience contribue à forger notre identité. L'œuvre invite à réfléchir à la perception de l'autre : à cette idée que, bien que semblables en surface, nous sommes façonnés par des réalités intérieures uniques.



### ***Un semblant de vraisemblance I***

dyptique

2024

Technique mixte,

2 pièces 40 x 50 cm

300 €

## LÉO LAPOUGE

Né en 1996 en Normandie, Léo Lapouge est un photographe basé à Paris.

Après des études d'ingénierie aérospatiale, il se tourne vers la photographie et est diplômé de l'école des Gobelins.

Ce métier lui offre le moyen de partager de l'information, de créer de nouveaux liens, d'exprimer ses émotions et celles des autres.

Dans un cadre documentaire, son travail explore ainsi les thèmes de la famille, du sport et de la passion, du lien au territoire, de ce qui unit les gens ou, au contraire, les sépare.

Le concept de frontière évoque souvent la séparation,  
un manque de "nous" contre "eux".  
Pourtant, en franchissant ces barrières, nous découvrons souvent  
un sentiment d'unité.

Peut-être est-ce dû au fait que les frontières sont souvent  
invisibles : l'homme bâtit des lignes dans l'âme et l'esprit.  
Ces barrières sont faites de rêves et de peurs, d'espoirs et  
de croyances, plus que de pierres ou de métal.

Regardés à face, un monde d'illusions se révèle et  
les frontières deviennent alors des portes, incapables  
de restreindre les aspirations et les rêves de ceux qui  
osent regarder au-delà.

Crédit : Léo Lapouge

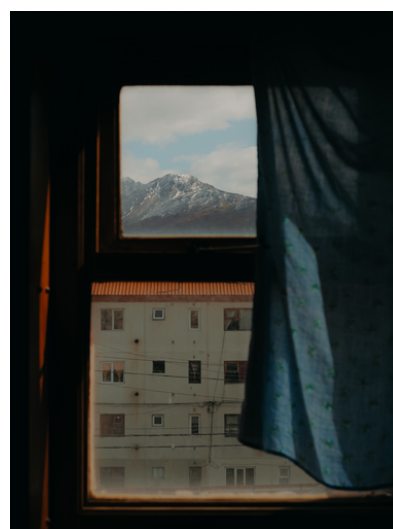


### **Chili, Huaraz**

2022

Impression jet d'encre pigmentaire  
sur papier japonais Kozos  
signée et numérotée sur 15  
encadrée  
30 x 40 cm

130 €



### **Argentine, Ushuaïa**

2022

Impression jet d'encre pigmentaire  
sur papier japonais Kozos  
signée et numérotée sur 15  
encadrée  
30 x 40 cm

130 €

## MARIE PUYBARAUD

Marie Puybaraud, née en 1973 à Périgueux, France, sculptrice. La création a toujours fait partie de l'univers de Marie. Un cheminement artistique lent et vaste, construit autour de l'exploration, de la curiosité, des rencontres et de... collectionniste aigüé ! Sa passion pour le travail de la terre débute à Bristol en 2002, où elle se forme pendant sept ans au tour et à la cuisson raku auprès du potier Bill Moore. Depuis 2009 à Paris, elle épure sa technique du modelage auprès des céramistes Géraldine Pollet puis Nadège Delaruelle. La terre est un moyen d'expression inépuisable pour Marie. Depuis dix ans, elle affine sa recherche autour de silhouettes. Des personnages en pied, mystiques, sobres et énigmatiques, inspirés de statuets d'orants, d'adorants de l'antiquité, d'idoles des Cyclades et d'Anatolie et de jizôs bouddhistes. Les mains jointes et les bras croisés, geste codifié de la prière, de la méditation et de la contemplation. Ses personnages existent, entre abstraction et figuratif, entre forme et expressivité des matériaux, entre la rusticité du bois et des cubes cabossés et l'éclat des engobes, entre patines et couleurs. "Un cheminement de l'innocence à la sagesse, où la vivacité se mue en contemplation."

Depuis dix ans, Marie Puybaraud affine sa recherche autour de silhouettes, explore cette frontière entre l'enfance qui forge notre personnalité et ancre nos racines et l'âge adulte qui modèle l'être que nous deviendrons. La rusticité des cubes cabossés de l'enfance et la maturité et l'équilibre de ses personnages ancrés forment une série de sculptures sereines, posées et bienveillantes, autant fragilisées que renforcées par le chaos de la vie. Le travail de Marie est une invitation à réfléchir sur les frontières qui nous définissent. Chaque sculpture devient un point de rencontre, une célébration de l'humanité et de ses expériences partagées, nous rappelant que l'art peut transformer notre perception et nous unir au-delà des limites.

Naviguant entre abstraction et figuration, Marie jongle avec différentes techniques, franchissant les barrières disciplinaires et créant un style unique.



**Obân**

2024

Terre noire lisse, plastique  
38 x 18 x 18 cm

950 €



**Shamash**

2024

Terre noire lisse, plastique  
31 x 12 x 12 cm

650 €



**Yunko**

2024

Terre noire lisse, plastique  
31 x 12 x 12 cm

650 €



**Imani**

2024

Terre noire lisse, plastique  
29 x 9,5 x 9,5 cm

650 €



**Bareikis**

2024

Terre noire lisse, plastique  
16 x 5 x 5 cm

120 €



**Mimako**

2024

Terre noire lisse, plastique  
17 x 5 x 5 cm

120 €

## TAYLAR B. JACKSON

Taylor B. Jackson aka Gothsloth est une artiste contemporaine émergente basée à Salt Lake City, dans l'Utah. Ses œuvres se caractérisent par des traits gestuels qui ont un poids émotionnel, invitant les spectateurs à plonger dans la psyché de l'artiste et à se connecter à leurs propres émotions. Elles explorent les thèmes de l'autonomisation, de la communauté et de l'identité. Avec chaque œuvre peinte dans un style expressif, on observe ses expériences quotidiennes encourageant les autres à les rejoindre sur le chemin de la découverte de soi. La volonté d'expérimenter différents médiums, techniques et de collaborations différentes montre son désir de croissance et d'évolution en tant qu'artiste.

Taylor aime définir son éducation artistique comme étant enseignée par la communauté. Au lieu de l'éducation artistique formelle, son approche de la base lui a donné une perspective nouvelle, sans les contraintes d'une formation conventionnelle.



### ***Alofas***

2024

Encadré

Museum quality print I & II

60 x 92 cm

550 €

## ROXANNE HEMERY



Roxanne Hemery est une artiste franco-finlandaise née en 1993 et résidant à Paris.

À travers ses œuvres, elle propose des peintures corporelles vivantes et impulsives. Unissant le geste à la couleur, elle nous donne à voir une peinture primitive où la figuration et l'abstraction s'entremêlent pour créer un flux vivant. Les rapports humains sont au centre de ses recherches artistiques. La question du corps est abordée à travers des figures disloquées qui rendent compte des combats intérieurs de l'Homme dans la société actuelle, marquée par la violence et les injustices socio-culturelles.

Cela peut être résumé par la question qu'elle cherche à explorer à travers la peinture - le lâcher-prise est-il essentiel à l'acte de création ? Elle s'interroge sur la cohabitation entre la peinture et l'impulsivité et la manière d'allier la forme avec l'informe.

### ***No borders in our bodies***

2019

Technique mixte

160 x 95 cm

1200 €

## INFORMATIONS PRATIQUES

L'exposition "Au-delà des frontières" aura lieu  
du 20 novembre 2024 au 4 décembre 2024 à la Mairie du 13ème  
et du 29 novembre au 14 décembre 2024 à la Yellow Cube Gallery.

### **Mairie du 13ème arrondissement :**

1 Place d'Italie, 75013 Paris

Horaires : 8h30 - 17h

### **Yellow Cube Gallery :**

78 Rue du Dessous des Berges, 75013 Paris

[yellowcube.gallery](http://yellowcube.gallery)

[yellowcubegallery@gmail.com](mailto:yellowcubegallery@gmail.com)

Roxanne HEMERY

07 78 80 17 29

Horaires : 11h - 19h

